

La vie des femmes en couple hétérosexuel : un parcours jonché de pièges à précarité

CE QUE 2 ANS DE TRAVAUX DE L'OBSERVATOIRE DE L'ÉMANCIPATION ÉCONOMIQUE DES FEMMES ONT MONTRÉ

Dans la synthèse, « couple » est étudié ici dans le cadre du couple hétérosexuel

Dès la mise en couple hétérosexuel

des inégalités entre femmes et hommes

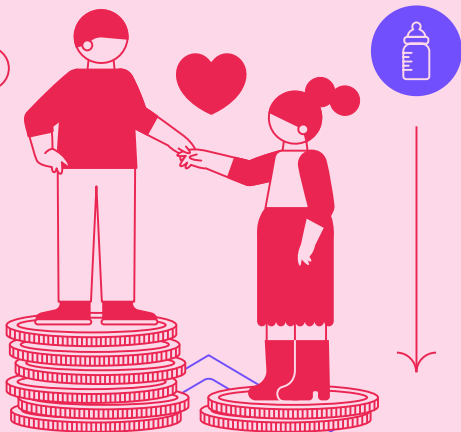


42%

d'écart de revenu en moyenne entre hommes et femmes en couple hétérosexuel

75%

des femmes perçoivent moins que leur conjoint



A l'arrivée des enfants, des écarts qui se renforcent



20%

des parents n'obtiennent pas de mode d'accueil

Plus de 160 000 personnes ne reprennent pas le travail faute de solution de garde pour leur enfant



59%

des mères prennent régulièrement des congés pour enfant malade contre 25% des pères

L'année suivant la naissance d'un enfant, 47% des mères ont réduit ou arrêté leur activité contre 6% des pères



25%

Les mères voient en moyenne à une baisse de 25% de leur revenu sur les 5 années suivant la naissance d'un enfant

• 428,71€ par mois : l'indemnisation du congé parental en cas d'arrêt complet d'activité

• Après la naissance : 10 fois plus de femmes que d'hommes se mettent à temps partiel

Les violences

une source de précarité impensée



10 657 €

c'est notre estimation pour le coût d'une procédure judiciaire pour viol



En cas de divorce, une grande fragilité

et la perte durable du niveau de vie,

jusqu'à la pauvreté

22% de perte de niveau de vie pour les femmes

VS -3% pour les hommes

1 couple sur 2 se sépare

La séparation crée la précarité



La spirale à pauvreté des mères isolées

170 €

le montant moyen des pensions alimentaires versées par enfant

170 €

VS **675 €**

Par mois : la moyenne des pensions alimentaires versées par enfant

Par mois : le coût estimé pour l'éducation d'un enfant

→ 30% à 40% des pensions alimentaires ne sont pas versées

Une inégalité tout au long de la vie

l'exemple de l'aideance

10,6 h

le temps d'aideance hebdomadaire pour les femmes

En moyenne le temps d'aideance hebdomadaire est de 10,6 heures pour les femmes VS 9 heures pour les hommes mais 19% des femmes aidantes de 55 à 64 ans aident plus de 21 heures par semaine

Des inégalités de revenus que les femmes

compensent par du travail domestique gratuit



72%

du travail domestique est effectué par les femmes

Plus un couple a d'enfants, moins les pères consacrent de temps au travail domestique, et plus les mères y consacrent du temps :

189 minutes VS **99**

Les femmes avec 2 enfants consacrent 189 minutes de temps domestique versus 99 minutes pour les hommes avec 2 enfants



91 minutes VS **39**

Les femmes avec deux enfant consacrent 91 minutes par jour au temps parental versus 39 minutes pour les pères

Les écarts de revenus à la retraite :

miroir des inégalités accumulées

tout au long de la vie

38%

l'écart de pension entre femmes et hommes



L'impossible remise en couple : des aides et revenus conditionnés à l'absence de remise en couple comme les pensions de réversion (dont les femmes représentent 88% des 4,4 millions de bénéficiaires) ou l'allocation veuvage dont 96% des bénéficiaires sont des femmes

Les chiffres de l'infographie et leurs sources sont à retrouver dans les notes

de l'Observatoire de l'émancipation économique des femmes