

ciDFF

Centre d'information
sur les droits des femmes
et des familles

Côtes d'Armor

RAPPORT D'ACTIVITÉ

BILAN 2024

PROJET 2025





SOMMAIRE

Rapport moral	3
CIDFF Côtes d'Armor: qui sommes nous ?	7
Services et actions en faveur de l'égalité femmes-hommes	16
<i>Accès au droit</i>	17
<i>En Voiture Nina et Simones</i>	22
<i>Insertion professionnelle</i>	24
<i>Mise en œuvre des politiques publiques</i>	30
Projets 2025	37
Financeurs	39
Revue de presse	44

- ❖ Nous le savions depuis plusieurs mois, mais c'est vrai qu'il nous a été difficile de quitter la rue Brizeux.
- ❖ **Un déménagement n'est pas une mince affaire même si le Conseil Départemental , outre la mise à disposition gracieuse de nouveaux locaux , a pris en charge le déménagement proprement dit.**
- ❖ Je voulais remercier ici son Président, Christian Coail et Nathalie Travers Le Roux , Vice Présidente en charge du dossier ainsi que les agents et agentes du département qui ont mis en œuvre ces décisions.
- ❖ Merci aussi à nos salariées et bénévoles qui se sont retroussés les manches, l'occasion de faire du tri, de parfaire notre archivage, même si une fois installées ici, nous avons du encore retrier ! Il nous faut maintenant nous approprier notre nouveau cadre, des ajustements s'avèrent nécessaires, notamment le vivre ensemble, avec de nouvelles associations qui n'étaient pas à l'origine du projet de la maison des associations, rue Brizeux. **Nous devons ainsi, à mon sens, partager nos projets associatifs respectifs pour faire maison commune.**



RAPPORT

MORAL

- ❖ Au-delà du déménagement, 2024 nous aura bousculé.e.s avec une belle aventure vécue ensemble, lors des **Assises Nationales** en septembre à Rennes. L'occasion pour nous tous et toutes de prendre la mesure de notre réseau, de prendre de la hauteur, nous qui avons si souvent le nez dans le guidon. Une fierté aussi de voir nos collègues bretons, en particulier costarmoricaines, animer des tables rondes, des ateliers et une **belle opportunité de rappeler nos valeurs féministes** et l'attachement fondamental que nous portons à l'approche globale.

- ❖ Nous le savions depuis plusieurs mois, mais c'est vrai qu'il nous a été difficile de quitter la rue Brizeux.
- ❖ **Un déménagement n'est pas une mince affaire même si le Conseil Départemental , outre la mise à disposition gracieuse de nouveaux locaux , a pris en charge le déménagement proprement dit.**
- ❖ Je voulais remercier ici son Président, Christian Coail et Nathalie Travers Le Roux , Vice Présidente en charge du dossier ainsi que les agents et agentes du département qui ont mis en œuvre ces décisions.
- ❖ Merci aussi à nos salariées et bénévoles qui se sont retroussés les manches, l'occasion de faire du tri, de parfaire notre archivage, même si une fois installées ici, nous avons du encore retrier ! Il nous faut maintenant nous approprier notre nouveau cadre, des ajustements s'avèrent nécessaires, notamment le vivre ensemble, avec de nouvelles associations qui n'étaient pas à l'origine du projet de la maison des associations, rue Brizeux. **Nous devons ainsi, à mon sens, partager nos projets associatifs respectifs pour faire maison commune.**



- ❖ Au-delà du déménagement, 2024 nous aura bousculé.e.s avec une belle aventure vécue ensemble, lors des **Assises Nationales** en septembre à Rennes. L'occasion pour nous tous et toutes de prendre la mesure de notre réseau, de prendre de la hauteur, nous qui avons si souvent le nez dans le guidon. Une fierté aussi de voir nos collègues bretons, en particulier costarmoricaines, animer des tables rondes, des ateliers et une **belle opportunité de rappeler nos valeurs féministes** et l'attachement fondamental que nous portons à l'approche globale.

- ❖ L'occasion aussi de débattre sur notre **projet associatif**, un travail qui en Côtes d'Armor nous a permis de nous retrouver, salariées, administrateurs et administratrices, autour d'Antoine Eveillé et Dominique Thomas mandatés par la Fédération Régionale. Certains de nos amendements ont été repris dans le projet définitif adopté en mars dernier. Il nous revient maintenant de nous l'approprier et le **séminaire régional prévu les 2 et 3 octobre prochains à Mur de Bretagne** sera une belle occasion d'en échanger
- ❖ 2024, c'est aussi l'arrivée de nouvelles professionnelles :
 - 🕒 **Juliette Morin pour animer le Van «En voiture Nina et Simone»**, sur le territoire de Guingamp Paimpol Agglomération.

Une mise en œuvre pratique de notre volonté d'investir les territoires ruraux, tout comme le **dispositif Nijadell** porté par notre fédération régionale en pays COB. Deux dispositifs qui viennent nous interroger sur les collaborations à engager avec les collectivités locales dans la co-construction d'interventions au bénéfice des femmes vivant sur ces territoires.



- **Cécile Audubert**, chargée de structurer le **pôle gestion comptabilité** en remplacement de Sylvie Lebreton que je salue. Une charge importante, d'autant plus essentielle dans le contexte de crise budgétaire que nous connaissons.
- ❖ Car en effet, si nous nous réjouissons de **l'extension de la prime Ségur** à notre secteur d'activités, son application **sans compensation financière de l'État** met notre réseau en grave danger, car extrêmement dépendant des financements publics. Notre mobilisation a été sans précédent notamment en Bretagne, la publication d'une lettre ouverte, l'interpellation de nos parlementaires, j'en profite d'ailleurs pour remercier particulièrement nos sénatrices, Annie Le Houerou des Côtes d'Armor et Sylvie Robert d'Ille et Vilaine pour leur soutien très actif.
- ❖ Nous étions confiantes lors du vote du budget 2025 avec un amendement adopté et des crédits supplémentaires accordés au ministère du droit des femmes pour une compensation.

- ❖ Malheureusement ce vote n'aura pas suffi et les arbitrages de la ministre entre les différentes associations concernées et surtout les réserves de Bercy **fragilisent particulièrement notre réseau avec des conséquences dramatiques, des fermetures de secteurs entiers, la modification d'ouvertures de permanences, au détriment bien évidemment des femmes que nous accompagnons.**
- ❖ **Notre CIDFF n'est pas épargné même si notre relative bonne santé financière nous a permis de boucler l'année 2024 sans encombre** et ce malgré le versement de la prime à compter du 7 août dernier.
- ❖ **Cependant notre budget prévisionnel 2025, construit avec prudence est déficitaire** et même si nos financeurs ont répondu présents, malgré les difficultés qu'eux-mêmes traversent, nous ne pouvons pas nous exonérer d'une réflexion stratégique sur notre structuration.

- ❖ Le **secteur formation** sur lequel nous avons beaucoup investi connaît un **bel essor**, il faut poursuivre mais il ne suffira pas à assurer l'équilibre de l'ensemble de nos activités. Nous devons aussi tenir compte des **annonces plutôt alarmistes sur le budget de l'État pour 2026**, avec un plan d'économies important qui aura bien évidemment des conséquences pour nos financeurs, que ce soient les différents ministères qui nous financent ou les collectivités locales également impactées.
- ❖ Fatigué.e.s mais résolument décidé.e.s à poursuivre nos engagements auprès des femmes, nous travaillerons à trouver les meilleurs scénarii pour voir perdurer notre structure. Nous savons pouvoir compter sur l'ensemble de nos salariées pour lesquelles la situation est extrêmement inconfortable, tout comme elle l'est pour nous administrateurs et administratrices.

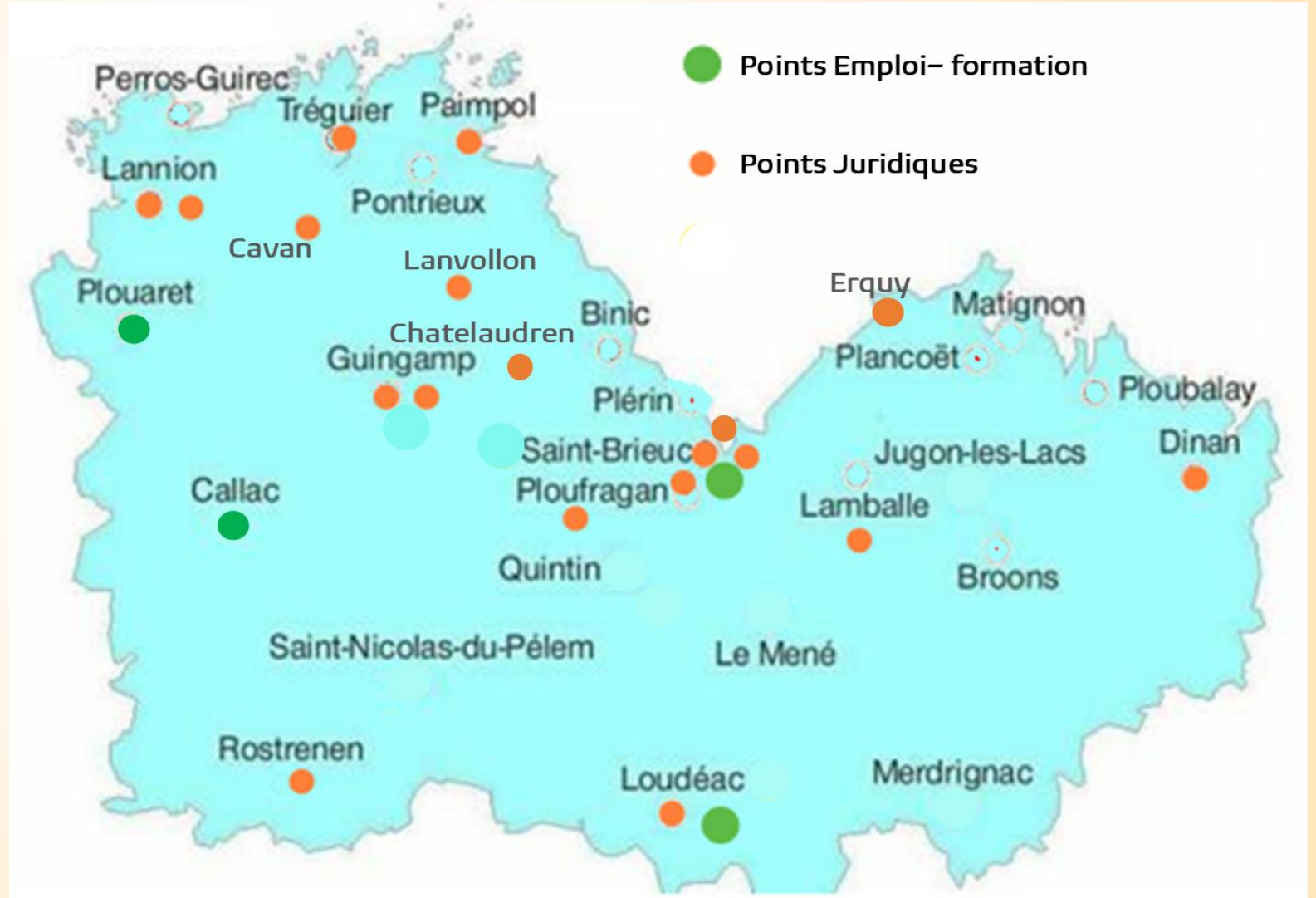


Christine Orain Grovalet
Présidente du CIDFF22

CIDFF CÔTES D'ARMOR: QUI SOMMES-NOUS ?

22 POINTS D'INFORMATION EN COTES D'ARMOR

IMPLANTATION TERRITORIALE



EPCI	VILLE	LIEU / STRUCTURE	TYPE
LTC – Lannion Tregor Communauté	CAVAN	France Services de Cavan	Accès au Droit *
	LANNION	Maison de la Justice & du Droit	Accès au Droit *
	LANNION	Amisep Le Pas	Violences
	PLOUARET	France Services de Plouaret	Accompagnement Emploi
	TREGUIER	France Services de Tréguier	Accès au Droit *
GPA – Guingamp Paimpol Agglomération	CALLAC	France Services Callac	Accompagnement Emploi
	GUINGAMP	Tribunal d'Instance	Accès au Droit *
	GUINGAMP	Maison de l'Argoat	Violences
	PAIMPOL	Point d'Accès au Droit	Accès au Droit *
Leff Armor Communauté	CHÂTELAUDRE N	Le Petit Echo de la Mode	Accès au Droit *
	LANVOLLON	Maison du Développement	Accès au Droit *
Dinan Agglomération	DINAN	Steredenn - Espace Femmes	Accès au Droit *
Lamballe Terre et Mer	ERQUY	Centre social La Ruche	Accès au Droit *
	LAMBALLE	Mairie de Lamballe	Accès au Droit *
Loudéac Communauté	LOUDEAC	France Services de Loudéac	Accès au Droit *
	LOUDEAC	Maison de l'Emploi et de la formation	Accompagnement Emploi
Kreizh breizh	ROSTRENEN	Maison du Département	Accès au Droit *
SBAA – Saint-Brieuc Armor Agglomération	PLOUFRAGAN	Le Tremplin	Accès au Droit *
	SAINT-BRIEUC	Siège CIDFF22	Accès au Droit - Violences- Emploi
	SAINT-BRIEUC	France Services	Accès au Droit *
	SAINT-BRIEUC	Association Adaléa 22	Violences
	SAINT-BRIEUC	Centre Hospitalier Y. Le Foll	Violences

RÉPARTITION DES PERMANENCES SUR LE TERRITOIRE, PAR EPCI

Les structures fléchées **violences** sont spécialisées dans l'accueil de personnes victimes.

Aussi, les situations de violence peuvent être traitées sur toute permanence d'accès au droit*.

ORGANIGRAMME 2024

9

Présidente : Christine ORAIN

Conseil d'Administration

Directrice : Nadine Baron

Secteur
Administratif

Dispositif En
Voiture Nina et
Simon.e.s

Secteur
Emploi Formation

Secteur
Juridique

Comptable,
assistante de gestion

Sylvie LEBRETON - CDI 0,45 ETP

Cécile AUDUBERT - CDI 1 ETP

Secrétaire,

chargée d'accueil
Véronique DEVINCENZI

CDI 1 ETP

Animatrice
Juliette MORIN
CDI 1 ETP

Conseillères Insertion
professionnelle

Framboise CLAUSSE

CDI 1 ETP

Karinne CLOSIER

CDI 1 ETP

Valérie RENAULT

CDI 0,90 ETP

Juristes

Cloé BABILOTTE

CDI 1 ETP

Marie BOIVIN

CDI 1 ETP

Sophie LEGRAND

CDI 0,90 ETP

01/08/2025

Le CIDFF 22 est une association Loi 1901 créée en 1981 qui a une mission d'intérêt général d'information auprès des femmes et des familles, confiée par l'État.

Le CIDFF 22 fait partie d'un réseau national de 98 CIDFF constitués en fédération:

- ✓ FNCIDFF (Fédération Nationale)
- ✓ FRCIDFF Bretagne: Fédération régionale regroupant les 4 CIDFF bretons

Le CIDFF 22 informe, oriente, accompagne les femmes en priorité et tout public, de manière globale, confidentielle et gratuite, dans les domaines de l'emploi et de la formation, de l'accès au droit, des violences sexistes, sexuelles, conjugales, familiales.

Au titre de la certification Qualiopi, le CIDFF 22 est déclaré auprès de la DREETS en tant qu'organisme de formation, depuis le 25/10/2021.

Plus de 40 demandes de subventions, pour un montant total de subventions de près de 500 K€



L' équipe salariée

3 juristes, 3 conseillères insertion professionnelle, 1 animatrice EVNS, 1 assistante de gestion, 1 secrétaire chargée d'accueil et 1 directrice



Les administratrices-teurs

Le Bureau: 11 membres, dont la Présidente, le secrétaire, la secrétaire adjointe, la trésorière.

Le Conseil d'administration: 18 membres, dont le bureau

SIÈGE SOCIAL

MAISON DÉPARTEMENTALE DES
ASSOCIATIONS
5 RUE COLETTE BESSON
22000 SAINT-BRIEUC

02-96-78-47-82
CONTACT@CIDFF22.FR

SITE : [HTTP://COTESDARMOR.CIDFF.INFO](http://COTESDARMOR.CIDFF.INFO)

HORAIRES D'OUVERTURE AU PUBLIC

Lundi au vendredi : 9h - 12h30 / 13h30 - 17h

Mercredi : 9h - 12h30 / après-midi
fermé au public

DONNÉES ADMINISTRATIVES

N°SIRET :324 029 305 000 46
N° RNA: W224001253
CODE APE: 9499Z
DATE PARUTION AU JOURNAL OFFICIEL:
26/11/1981

CERTIFICATION QUALIOPI:

N° DE DÉCLARATION D'ACTIVITÉ EN TANT
QU'ORGANISME DE FORMATION:
53220299622

Présidente Mme ORAIN Christine

Directrice Mme BARON Nadine

Bureau

Secrétaire M. LE MAITRE Éric

Secrétaire adjointe : Mme TRAISSAC Valérie

Trésorière : Mme CAMBIEN Gwen

Mme AUFFRAY Nadia

Mme LABBE Arlette

Mme LE POEC Chantal

Mme MARCHETTI Pascale

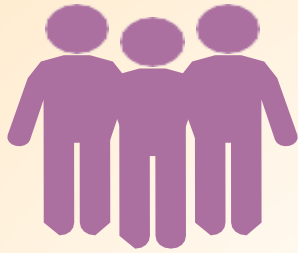
Mme PENARD Elisabeth

Mme SOL DOURDIN Clotilde

Conseil d'administration:

19 membres associés/ de droit

DONNÉES ADMINISTRATIVES



RESSOURCES HUMAINES

- * **Création d'un poste CDI temps plein de coordinatrice
Gestion/comptabilité/administration en juin**
- * **Rupture conventionnelle sur le poste d'assistante de gestion**
- * **Création d'un poste CDI temps plein d'animatrice du van En Voiture Nina et Simon.e.s en juillet**
- * **Modification d'un temps plein vers un temps partiel sur le poste de secrétaire chargée d'accueil**
- * **Attribution de l'extension de la prime ségur à partir du 07 août 2024**
- * **Equipement ergonomique d'un poste de travail, suite à la visite de l' AIST**

- * **Plan de formation à destination de l'ensemble des salariées :**
 - Diplôme Universitaire criminologie – Brest : une juriste
 - Colloque "Le cyberharcèlement et les jeunes" – Plérin
 - Violences sexuelles, une histoire de famille – CRAVS Rennes : une juriste
 - Formation pour les formatrices et animatrices de groupe : construire sa méthodologie d'animation » : Saint-Brieuc juristes et CIP
 - Sessions de co-développement : - Rennes : la directrice
 - Acquérir une posture égalitaire dans sa pratique professionnelle – Lorient : une juriste et une formatrice pour adultes
 - Tout au long de l'année, les salariées bénéficient de webinaires sur les violences sexistes, sexuelles, l'égalité entre Femmes/Hommes

VIE ASSOCIATIVE

DÉMARCHES AUPRÈS DES FINANCEURS

GROUPES DE TRAVAIL INTERNES

Quelques exemples

- ❑ **Conseil Départemental** : Renouvellement de l'Emploi Associatif Départemental
- ❑ **DDETS** : Renouvellement de la convention FONJEP 2025 à 2027
- ❑ **CAF direction adjointe** : sur le soutien financier du 3^{ème} poste de juriste
- ❑ **SBAA, les services et l'élue référente** : dans le cadre de négociations afin d'obtenir des financements complémentaires
- ❑ **CMB Arkéa** dans la démarche d'obtenir un mécénat
- ❑ **Réunions de travail entre les administrateur/trices et des salariées** sur :
 - * Impact financier de l'extension de la prime Ségur
 - * Analyse des perspectives stratégiques et financières de l'association
 - * Structurer l'activité prestations en « Pôle formation »



VIE ASSOCIATIVE

FEDERATIONS REGIONALE ET NATIONALE



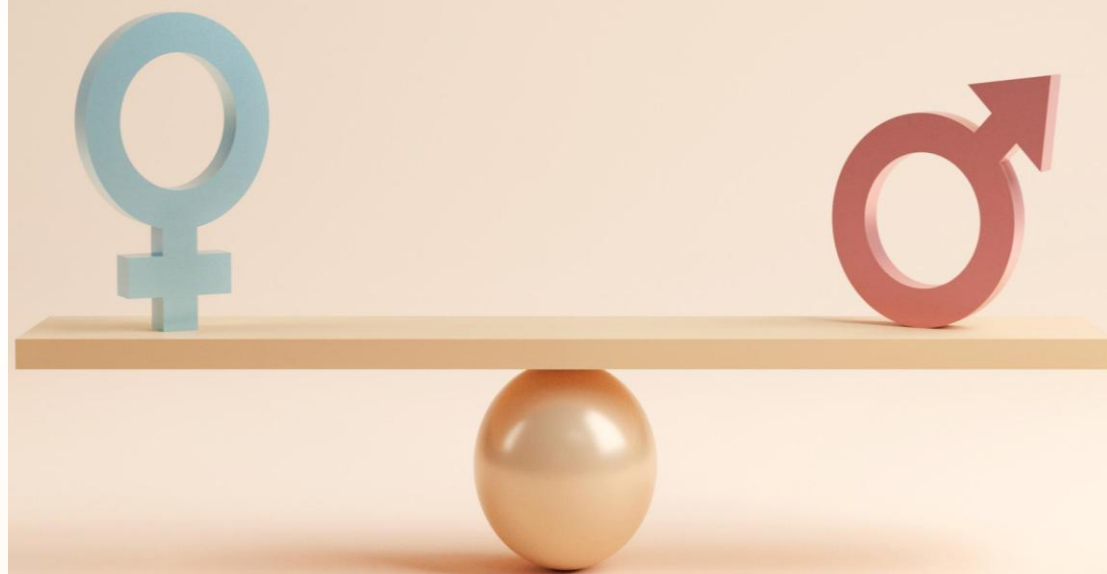
❑ FRCIDFF

- Christine Orain, vice-présidente et les CIDFF du Finistère, du Morbihan et des Côtes d'Armor ont déployé l'action « **Nijadell** » sur le territoire Centre Ouest Bretagne, qui propose des services de proximité pour lutter contre les violences en milieu rural
- **Temps fort « TouteSport ! Toutes sportives! »** à Pléneuf Val André les 27 et 28 juin: regroupement régional des participantes
- **Formation sur l'évolution des droits des femmes** à destination des administrateur-trices des CIDFF
- Mise en place d'un **plan de formation régionale** à destination des salariées du réseau Breton

❑ FNCIDFF

- **Assises Nationales des CIDFF**, portées par la FNCIDFF, qui se sont déroulées sur Rennes, en vue de la redéfinition du projet associatif national des CIDFF - **Participation de 09 salariées et 11 administratrices-teurs** du CIDFF 22
- **Négociations financières avec l'État** et renouvellement de conventions

**SERVICES ET
ACTIONS EN
FAVEUR DE
L'ÉGALITÉ
ENTRE LES
FEMMES ET
LES HOMMES**



ENTRETIEN JURIDIQUE ACCES AU DROIT

Les juristes accueillent, informent et orientent les personnes reçues en prenant en compte la globalité des situations vécues. Les juristes s'efforcent de rendre l'information juridique accessible et compréhensible.

L'information est actualisée et impartiale et les domaines d'information sont variés :

- **Evaluer** l'urgence et **accompagner** les femmes dans leurs démarches
- Qualification des faits
- Les **premières démarches à faire pour assurer la protection** de la victime
- **Orientation de la victime vers les partenaires** : Maison protection des familles, Tribunal, professionnel.le.s du droit, associations, professionnel.le.s de l'action sociale, CAF/MSA, CPAM, Conseil Départemental, professionnel.le.s de l'emploi, défenseur.e des droits
- **Aide juridictionnelle et assistance d'un avocat** : comment procéder ?
- Prendre contact avec la **Cellule de Recueil d'Informations Préoccupantes (CRIP)** si un enfant est en danger.

**SERVICE GRATUIT
ET CONFIDENTIEL**



PERMANENCES TELEPHONIQUES SANS RDV

Afin d'améliorer l'offre de service juridique, le CIDFF 22 a mis en place des permanences téléphoniques sans rendez-vous, 3 fois par semaine à destination des particulier-ère.s et des professionnel.le.s du département, pour gérer les situations d'urgences juridiques et répondre à des questions rapides qui ne nécessitent pas un rendez-vous de 45 minutes.

En ont bénéficié 94 personnes dont 70 femmes, pour 108 entretiens. Parmi elles, 80% étaient en emploi, 70 % avec au moins un enfant à charge. 32 % de leurs demandes concernaient des violences.

ENTRETIEN JURIDIQUE ACCES AU DROIT

QUELQUES STATISTIQUES



ENTRETIENS INDIVIDUELS

- **1311** personnes ont été informées individuellement, à travers 1826 entretiens, soit **+ 17 % qu'en 2023**
- **Dont 547 victimes de violences conjugales ou intrafamiliales, parmi lesquelles 530 Femmes et 17 hommes**
- Répartition par genre: ♀ 82 % - ♂ 18 %
- 65 % des personnes sont en emploi
- 63,5 % ont des enfants à charge
- 30 % ont de 36 à 45 ans

TYPOLOGIE DES DEMANDES

- **58 %** des demandes concernent le **droit de la famille**: la rupture du couple et ses conséquences sur les biens et les personnes
- **33 %** des demandes concernent les **violences**
- **8,7 %** pour les **autres domaines** : droit du travail, aide aux victimes, succession, procédures civiles, majeurs-es protégés-es, propriété...

ACTIONS AU SEIN DES QUARTIERS POLITIQUE DE LA VILLE

PERMANENCES JURIDIQUES ACCÈS AU DROIT

- Sur les 1311 personnes informées, **86** sont issues des QPV, dont **71 femmes**, parmi lesquelles 21 % reçues en emploi/formation
- **36 personnes** reçues pour des violences conjugales ou intrafamiliales, dont **35 femmes**

SENSIBILISATION AUX VIOLENCES INTRAFAMILIALES

À destination des professionnel.le.s intervenant au sein des QPV

- CCAS Guingamp: 2 dates, 19 personnes informées, dont 4 hommes
- Lannion: 1 date, 10 personnes informées, dont 1 homme
- Saint-Brieuc: 1 date, 5 personnes informées, dont 1 homme

Financement DDETS QPV + DRDFE + collectivités

PREVENTION DES VIOLENCES

QUELQUES STATISTIQUES

Sur les 530 femmes victimes de violences

- ❑ **57 %** sont séparées/seules, **27 %** en couple et **14 %** en cours de séparation
- ❑ **43 %** sont **sans emploi**
- ❑ **50 %** ont un diplôme **bac +2 ou plus**
- ❑ **72 %** ont entre **26 et 65 ans**
- ❑ **67 %** ont des **enfants à charge**

Typologie des violences

- ❑ **100 %** des entretiens concernent des **violences psychologiques**
- ❑ **40 %** des femmes reçues ont subi des **violences physiques**
- ❑ **20 %** ont subi des **violences sexuelles**
- ❑ **87 %** des violences subies se déroulent au sein du couple ou ex couple

Constat sur le département

- ❑ **Prédominance de situations de violences psychologiques**
- ❑ **Violences installées dans le temps** qui peuvent se poursuivre **après la séparation par la manipulation des enfants** par l'auteur des violences
- ❑ **Tous milieux sociaux**
- ❑ **Violences sexuelles** dans le couple, mais aussi **subies dans l'enfance**
- ❑ **Des femmes de +60 ans** qui viennent dénoncer des violences conjugales existantes depuis des décennies
- ❑ **Violences administratives et financières**
- ❑ **Au 12 juin 2025, nous avons réalisé 2 signalements auprès du Procureur et transmis 4 dossiers auprès de la CRIPP.**

ÉVOLUTION DES CHIFFRES SUR 5 ANS SECTEUR JURIDIQUE

- ❑ **Augmentation constante des entretiens assurés sur le service d'accès au droit :**
 - **2020** Entretiens : 1244 soit 1018 personnes = 838 femmes 180 hommes
 - **2021** Entretiens : 1294 soit 985 personnes = 810 femmes 174 hommes
 - **2022** Entretiens : 1381 soit 1012 personnes = 845 femmes 167 hommes
 - **2023** Entretiens : 1474 soit 1132 personnes = 906 femmes 226 hommes
 - **2024** Entretiens : **1826** soit **1311** personnes = **1049** femmes **229** hommes

- ❑ **Depuis 2019, nous constatons une augmentation régulière des situations de violences sexistes, sexuelles.**
 - **2019** : 253 **2020** : 412 **2021** : 422 **2022*** : 340 **2023** : 473 femmes victimes et 16 hommes victimes **2024** : 547 dont **530 femmes** et 17 hommes

*(Baisse en 2022 justifiée par une évolution d'un temps plein vers un temps partiel durant 4 mois liée à une invalidité avant un licenciement pour inaptitude d'origine non professionnelle. Ce poste a été remplacé dès mai 2022 par un temps plein).

DISPOSITIF EN VOITURE NINA ET SIMON.E.S

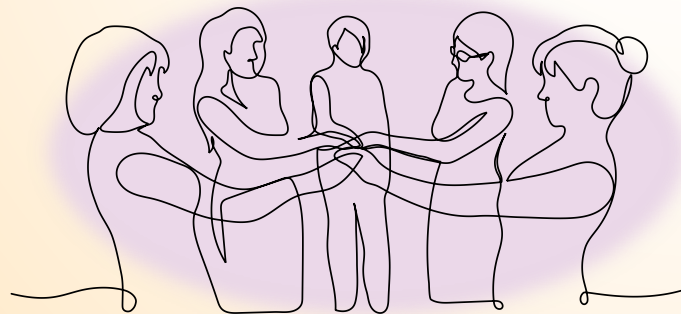
21

Le projet s'inscrit dans la lutte contre les violences sexistes et sexuelles.

Dans le cadre du plan interministériel pour l'égalité entre des femmes et les hommes 2023-2027

- Axe 1 : "Développer « l'aller vers » en renforçant les permanences des associations d'aide aux victimes [...] en renforçant les bus itinérants associatifs d'information en zone rurale."

Source : <https://www.egalite-femmes-hommes.gouv.fr/toutes-et-tous-egaux-plan-interministeriel-pour-legalite-entre-les-femmes-et-les-hommes-2023-2027>



Démarche d'aller vers
les personnes les plus
éloignées

Accueillir, informer,
écouter les personnes
sans distinction de
genre, d'âge, etc.

OBJECTIFS

Orienter les personnes
vers les actions et
structures partenariales
de proximité

Echanger autour des
thématiques du van

BILAN 2024

NINA & info · écoute · conseil SIMON.E.S



**Guingamp
Paimpol**
AGGLOMÉRATION

CIAS
CENTRE INTERCOMMUNAL
D'ACTION SOCIALE
CÔTES D'ARMOR

CI3FF
Centre d'information
sur les droits des femmes
et des familles
Côtes d'Armor

**PRÉFET
DES CÔTES-
D'ARMOR**
Liberté
Égalité
Fédération

**FONDATION
DES FEMMES**

**Crédit Mutuel
de Bretagne**



**12 PERMANENCES ONT EU LIEU
SUR 8 COMMUNES** (MARCHÉS ET ÉVÈNEMENT)

BOURBRIAC LOUARGAT BELLE-ISLE-EN-TERRE
PAIMPOL PONTRIEUX PLOUMAGOAR
GRÂCES CALLAC



**4 PERMANENCES ONT EU LIEU AU
SEIN DE LYCÉES ET COLLÈGES**

COLLÈGE - BELLE-ISLE-EN-TERRE
LYCÉE DU RESTMEUR - PABU
LYCÉE KERNILIEN - PLOUISY
COLLÈGE - CALLAC



277 PERSONNES DONT 101 MINEUR·ES

AVEC LESQUELLES L'ANIMATRICE A ÉCHANGÉ.

INSERTION PROFESSIONNELLE DES FEMMES

23

« ALLER VERS » A PARTIR DE DIFFERENTES ACTIONS

Entretien de positionnement 3 RDV maximum

105 femmes reçues à travers **123 entretiens**, dont **35** se sont inscrites par la suite sur une démarche d'accompagnement. 2 lieux de permanences, le siège social du CIDFF et Loudéac au sein de la Maison de l'Entreprise, de l'Emploi et de la formation.

Actions collectives : 186 participations sur ces différents RDV

- ❑ Rencontres sur le thème « Estime de soi à travers le sport vers l'emploi » : 11 lieux ont permis d'informer 76 personnes, parmi lesquelles 17 femmes ont été accompagnées.
- ❑ France Travail : 15 permanences réalisées. 57 femmes ont été informées, parmi lesquelles 25 ont bénéficié d'un accompagnement.

Promotion des actions
9 rencontres partenariales d'interconnaissance, 9 forums, et des visites d'entreprises avec l'ADE

INSERTION PROFESSIONNELLE DES FEMMES

24

SOUTIEN AUX PERSONNES « ACCOMPAGNER »

Accompagner les femmes vers une insertion sociale et professionnelle à travers différentes actions :

- ❑ **Bureau d'Accompagnement Individualisé vers l'Emploi : 75 femmes suivies**
- ❑ **Actions collectives**
 - ✓ **TouteSport ! Toutes sportives: 26 Femmes (Saint-Brieuc 17 et Loudéac 9)**
 - ✓ **Ateliers thématiques = Journal créatif (20 femmes) + Carnet de deuil (4 femmes)**
- ❑ **Action Femmes en Réseau : 32 femmes accompagnées sur le territoire de SBAA**

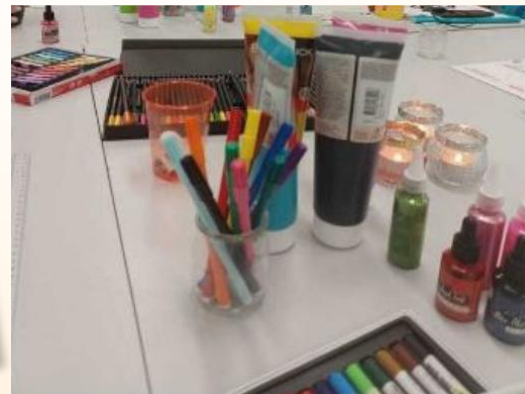
Au total, 157 femmes ont bénéficié d'un accompagnement

Journal créatif

« Découvrir ses potentiels »

« Carnet de deuil »

- ❑ Outil d'expression et de développement personnel qui vise à retrouver l'estime de soi, à travers des ateliers de 3 heures. L'outil « Carnet de Deuil, » notamment, permet de se libérer d'une rupture professionnelle pour mieux accueillir la suite du parcours,
- ❑ Une conseillère insertion a été formée et certifiée



CIDFF
Centre d'information
sur les droits des femmes
et des familles
Côtes d'Armor

“Découvrir ses potentiels
à travers le Journal Créatif”

Des mots et des images pour explorer, créer,
voyager en soi et pour soi



Écriture, collage et dessin : des techniques sans prérequis artistique.
Accessible à toutes !

Cycle de 3 ateliers
Les jeudis 7, 14, 21 et 28 novembre 2024
De 9H à 12h30
CIDFF
30 Rue Brizeux
22000 Saint-Brieuc
Inscription auprès du secrétariat au 02 96 78 47 82 ou contact@cidff22.fr

*Venir avec un cahier de pages blanches résistantes, format A4, aux dimensions 21*29 cm*

Préfecture de la Région Bretagne
Direction régionale
de l'économie, de l'emploi,
du travail et des solidarités

l'Europe
s'engage
en Bretagne

Cofinancé par
l'Union européenne

CIDFF
Centre d'information
sur les droits des femmes
et des familles
Côtes d'Armor

Journal Créatif
Réalisation d'un carnet de deuil
professionnel

L'écriture et la créativité symbolique
pour se libérer et accueillir la perte/la rupture
dans un parcours pro

Venez mettre en mots, en
image le vécu de votre deuil.
Installez de la sérénité page
après page pour vous
alléger vos pas.

ATELIER SUR 2 JOURS
(Engagement impératif pour deux jours)
Lundi 18 et mardi 19 novembre 2024
De 9H à 12H30 et de 13H30 à 16h30
CIDFF
30 Rue Brizeux
22000 Saint-Brieuc
Inscription auprès du secrétariat au 02 96 78 47 82 ou contact@cidff22.fr

*Venir avec un cahier de pages blanches résistantes, format 21*21 cm*

Préfecture de la Région Bretagne
Direction régionale
de l'économie, de l'emploi,
du travail et des solidarités

l'Europe
s'engage
en Bretagne

Cofinancé par
l'Union européenne

FEMMES EN RESEAU

27

PRÉSENTATION DE L'ACTION

Public : femmes en situation de monoparentalité, bénéficiaires de minima sociaux

Modalités de l'action: 1 collectif par an et/ou accompagnement individuel : passage possible de l'une à l'autre.

Enregistrement de podcasts chez Radio Activ', au cours de l'action « Donner de la Voix »



Découverte du secteur de la métallurgie à Loudéac.



Visite en VIP du théâtre La Passerelle de la ville de Saint-Brieuc.

Nous avons toutes envie de profiter de la programmation 2024 et 2025, pour nous et nos enfants.

CADRE DE L'ACTION :

Finalité : se préparer à construire un projet social et professionnel en levant les freins personnels et ceux liés à la difficulté d'accès à l'offre de services publics sur le territoire.

Interventions de partenaires ou actions extérieures : 21 (mobilité, découverte de métiers, rencontres de professionnels, santé, droit, parentalité, visite d'entreprise, activités sport, culture, citoyenneté, ...).

Au sein du CIDFF : construction du projet , TRE, groupe de parole, accès au droit, égalité F/H.

01/08/2025

PROFIL DES FEMMES : 32 participantes

28

ÂGE	NB	QPV	Niveau de diplôme	NB	Inscription France Travail	NB	RQTH	Violences	NB
- 30 ans	2	12	Niveau 0 à 2	7	Inscrite depuis + 2 ans	15	12	Conjugales + intrafamiliales	20
+ 50 ans	6		Niveau 3	9	Mission Locale	2		Viols	5
Moyenne	40 ans		Niveau 4 et +	16	Non inscrite	5		En entreprise	9

FREINS A L'EMPLOI

Mobilité,, santé, charge mentale et émotionnelle, manque de qualification, difficultés administratives, situation de violences conjugales, garde d'enfants, ... A noter: il existe de fortes disparités entre les communes pour les prestations de garde d'enfant, avec un impact direct sur les budgets familiaux.

BILAN

Depuis janvier 2024, sur 32 femmes inscrites, 17 sont sorties du dispositif.

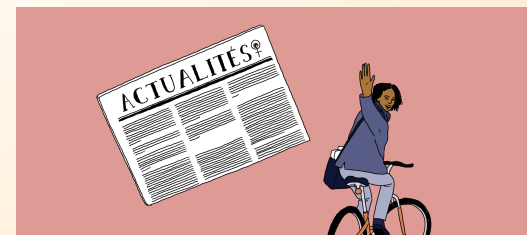
LES FINANCEURS

La DRDFE, la DREETS , la DDETS, Le Conseil Départemental, la CAF22, SBAA, la FRCIDFF.

Type de sortie	Orientée vers	Nombre
EMPLOI	CDD, CDDi, emploi territorial	7
CREATION D'ENTREPRISE	BGE, CAE avant-Première	0
FORMATIONS CERTIFIANTES	ASKORIA, Univ. Rennes 2 (DAEU)	4
AUTRE ACTION D'INSERTION	GRETA (FLE, Remise à niveau)	1
Autres (non-adhésion + abandon)		4+1 01/08/2025

CONTRIBUER A LA MISE EN ŒUVRE DES POLITIQUES PUBLIQUES LIEES A L'ÉGALITE FEMMES/HOMMES MOBILISATION DES SALARIEES, ADMINISTRATRICES-TEURS ET BENEVOLES

- PRESTATIONS
- TEMPS FORTS 8 MARS 2024
- TEMPS FORTS DU 25 NOVEMBRE 2024
- CASSONS LES CLICHÉS - DÉCONSTRUCTION DES STÉRÉOTYPES DE GENRE-
- @UTONOMES ET BRANCHEES Face à la cyberviolence
- CENTRE DE RESSOURCES DE LA MAISON DES FEMMES

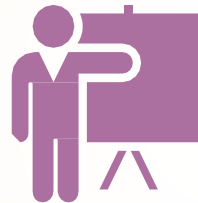


Le CIDFF certifié Qualiopi dispense de la formation particulièrement sur les violences sexistes et sexuelles en milieu professionnel et les violences au sein du couple et intra familiales, auprès de services de l'Etat, de collectivités, d'entreprises, d'associations.



► Quelques structures auprès desquelles, le cidff est intervenu en 2024

- ACAP22
- ADAJ
- CFAI DIAFOR (ex IUMM)
- Etablissements scolaires
- Fédération Française des Chirurgiens Dentistes
- HSTV
- Les Brigades Vertes
- Mission Locales
- MSA
- Région Bretagne



Zoom sur les formations réalisées à la demande de la mairie de Saint-Brieuc

- ❑ 1 atelier « Ask for Angela » à destination des commerçant.e.s de Saint-Brieuc
- ❑ 06 ateliers « Les violences sexistes et sexuelles au travail » à destination des agent.e.s
- ❑ 2 journées « Comment parler des violences conjugales au travail ? » à destination du Comité de direction
- ❑ 2 journées «Violences intra familiales » à destination des professionnel.le.s du quartier Ouest Saint-Brieuc



TEMPS FORTS 8 MARS 2024

QUELQUES EXEMPLES

31

Les salariées et administratrices-teurs ont participé à différents temps forts sur le département :

- Participation à la **table ronde de la FNCIDFF** à Paris sur les familles monoparentales.
- Rencontre « **Mères Alors !** » à l'Espace Palante d'Hillion, avec à 19h « Le Cri des mères » : moment de réunion de mères pour un cri commun, suivi de l'interprétation, par le groupe des Femmes en Réseau, de la chanson « Le Cri de Barbara Pravi,
- Projections du **film « Brillantes »** au cinéma le Club 6 de Saint Briec, et Les Korrigans, à Guingamp, suivies d'un débat co-animé par une conseillère insertion du CIDFF 22
- Participation à la manifestation « Brillantes et Bruyantes » organisée le 8 mars à Saint Briec et à la marche féministe.
- **Pièce "Les femmes de Barbe bleue"** à Lannion, suivi d'un débat animé par une conseillère insertion du CIDFF 22



Mères Alors!
9 mars 2024
ESPACE PALANTE HILLION

19h Le Cri des Mères
Réunir des mères pour un cri commun

19h30 La gastronomie au service des femmes
Dégustation - L'alimentation durant le 10^{ème} mois

20h Mauvaises Mères
Spectacle de Lovely Compagnie - 12€

+ 16h Forum associatif + 17h30 débat

Organisé par ELLES 22 et Lovely Compagnie

Pour qu'être mère ou pas ne soit plus source de discriminations pour les femmes !

Plus d'infos au 06 60 05 15 71
ou www.etcompagnie.org/meresalors



Conception/illustration : Isabelle Lureau - thogpavens.com - impression par pap.frncz.com



TEMPS FORTS DU 25 NOVEMBRE 2024

32

- ❑ **Saint-Brieuc:** tenue d'un stand d'information et prévention des violences conjugales et intrafamiliales en partenariat avec « Bonjour Minuit », salle de concert briochine, le 23 novembre.
- ❑ **Saint-Brieuc :** La marche de lutte pour l'élimination des violences faites aux femmes du 25 novembre en partenariat avec plusieurs associations du territoire, en hommage aux femmes victimes de féminicides.
- ❑ **Loudéac:** marche solidaire de 6 kms, le 24 novembre: le CIDFF représenté par une juriste et des administratrices.
- ❑ **Grâces:** le 24 novembre également, marche violette de solidarité avec les femmes victimes de violences, sur 7 kms, avec la participation de l'animatrice du nouveau dispositif « En Voiture Nina et Simon.e.s » et des administratrices du CIDFF.
- ❑ **Lamballe:** participation d'une conseillère insertion professionnelle au Forum des Solidarités, le 26 novembre
- ❑ **Guingamp :** participation de la juriste à un ciné-débat aux Korriganes après la diffusion du film « L'amour et les forêts » de Valérie Donzelli, le 28 novembre 2024
- ❑ **Lannion Trégor Communauté :** Présence d'une administratrice du CIDFF lors du temps fort 25 novembre.

DU 18 AU 26 NOVEMBRE 2024

MOBILISONS-NOUS CONTRE LES VIOLENCES FAÎTES AUX FEMMES

Actions de prévention gratuites :
exposition photos, stands d'informations...

Programme sur ville-loudeac.fr

18 ET 26 NOVEMBRE · 18H30

Cours d'auto-défense
Au Dojo du Palais des sports - Gratuit
Réservés aux femmes majeures

SAMEDI 23 NOVEMBRE · 18H

**Ciné échanges autour
du film *L'amour et les forêts***
Au Cinéma Quai des images - Gratuit

DIMANCHE 24 NOVEMBRE
9H30

**Marche
solidaire**
6 km
Départ du
Gymnase du
Champ de Foire

Gratuit
Tous en violet !



PLUS D'INFOS
JUSTE ICI



CASSONS LES CLICHES

DÉCONSTRUCTION DES STÉRÉOTYPES DE GENRE

- **Lutter contre les stéréotypes de genre dès le plus jeune âge**
- **Sensibiliser les enfants de 6 à 11 ans au fait que le comportement des filles et des garçons ne se définit pas, par leur identité de sexe**
- **Animation par un groupe de bénévoles doté.e.s d'une expérience dans l'enseignement et de professionnelles du CIDFF**
- **14 classes auprès de 300 enfants**
- **Lieux Callac, Plourivo, Péder nec, Saint-Agathon**
- **Financement : CIAS GPA**



L'objectif du projet est de :

- Prévenir la cyberviolence
- Détecter les femmes victimes de cyberviolences
- Soutenir et accompagner les femmes victimes de cyberviolences afin de recréer une nouvelle entité numérique qui puisse les mettre à l'abri de l'harceleur.

Afin de lutter au mieux contre la cyberviolence, le CIDFF 22 a mis progressivement en place des actions ciblées à destination des femmes :

- ❖ Des ateliers smartphones avec TP sur plusieurs ½ journées ont été animés, afin de sensibiliser les femmes aux paramètres et réglages du smartphone permettant de préserver la confidentialité et la sécurité. Ces ateliers ont été élargis à des cours bureautiques et de bon usage des sites dématérialisés, afin de réduire la fracture numérique et mener ces femmes vers l'autonomie. En 2024, 3 sessions ont été programmées ce qui représente 51 ateliers à destination de 31 femmes.
- ❖ Par ailleurs, sur orientation des professionnelles, des femmes victimes de cyberviolences peuvent bénéficier de prêt de smartphones et / ou d'ordinateurs, financés par Orange Fondation.



CENTRE DE RESSOURCES

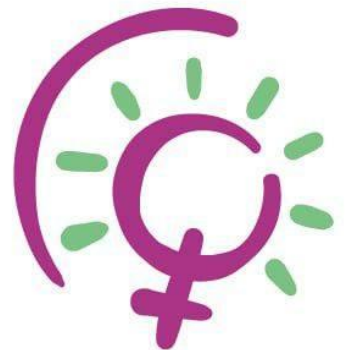


La bibliothèque – centre de ressources, spécialisée « Droits des femmes et Egalité femmes-hommes » est une bibliothèque féministe, gérée par des bénévoles parmi lesquelles des administratrices du CIDFF. Elle est ouverte à tout public ainsi qu'aux associations, établissements scolaires et médiathèques du département.

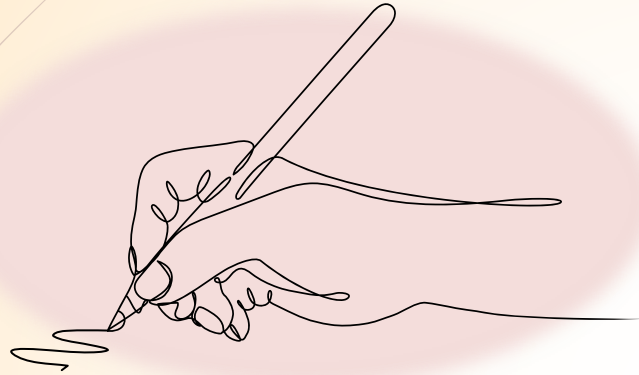
Elle fait partie du réseau de la Maison des Femmes 22, collectif d'associations et de syndicats.

Des expositions sur la place des femmes dans la société y sont proposées à la location.

2024, conception d'une exposition « **Femmes et journalisme** », en collaboration avec l'IUT de Lannion, pour une réalisation en 2025.



PROJETS 2025



Ressources humaines

- ❑ Actualisation du DUERP
- ❑ Formation régionale à destination des salariées, perfectionnement formation de formatrice
- ❑ Formation « Déjouer le déni et les résistances aux inégalités »

Maillage territorial

- ❑ Consolidation des permanences « aller vers » au sein de France Travail
- ❑ Permanence de Rostrenen intégrée au dispositif **NIJADELL** dès avril 2025
- ❑ Ouverture d'une permanence juridique à Plouaret, sur le territoire de Lannion Trégor Communauté

Le coût lié à l'extension de la prime Ségur nous amènera à étudier l'organisation des permanences décentralisées sur les Côtes d'Armor

Actions et partenariats

- ❑ La formatrice et l'animatrice du van participent à des commissions thématiques animées par la FNCIDFF au siège à Paris.
- ❑ Convention d'objectifs et de moyens entre Guingamp Paimpol Agglomération et le CIDFF
- ❑ Convention d'objectifs et de financement entre la CAF et le CIDFF
- ❑ Actions de plaidoyer menées par les fédérations nationale et régionale CIDFF en faveur du Ségur
- ❑ Convention entre l'AFPA « Le Village des solutions » et le CIDFF
- ❑ CHEQUE EGALITE, financé par la Région Bretagne, le Département et SBAA : gestion de l'enveloppe confiée au CIDFF
- ❑ Développer les prestations de formation à destination des entreprises, des collectivités et des administrations
- ❑ Participation du van « En Voiture Nina et Simon.e.s » au Tour de France 2025, à Guerlédan
- ❑ Mise en place d'une prestation assurée par une psychologue à destination des femmes victimes de violence dès septembre; Financement ARS

LES FINANCEURS



Côtes d'Armor
le Département 



Cofinancé par
l'Union européenne



MISE A DISPOSITION GRATUITE DE LOCAUX

- ▶ Le Conseil Départemental 22, le Conseil Départemental de l'Accès au Droit, la CAF 22
- ▶ Lannion-Trégor Communauté, Leff Armor Communauté, Loudéac Communauté Bretagne Centre, les Mairies d'Erquy, Lamballe, Ploufragan, Paimpol, Plouaret, Saint-Brieuc (établissements sportifs).
- ▶ Les associations : ADALEA à Saint-Brieuc, AMISEP à Lannion, Maison de l'Argoat à Guingamp, Steredenn à Dinan et Maison des Femmes 22.

PRESTATION GRATUITE

ABONNEMENT SERVICE JURIDIQUE
DES EDITIONS DALLOZ

The logo for Dalloz, featuring the word "DALLOZ" in a stylized, red, serif font. The letters are closely spaced, and the "L" is particularly prominent.



REVUE DE PRESSE

« Gardez votre vieux monde, nous en voulons un sans violences sexistes et sexuelles » **QUEST FRANCE 11/01/2024**



Tel était le mot d'ordre, ce jeudi 11 janvier 2024, qui a rassemblé une trentaine de personnes devant la préfecture des Côtes-d'Armor, à Saint-Brieuc. L'appel national, lancé par un collectif féministe, était relayé localement par la Maison des femmes 22, qui réunit le Centre d'information sur le droit des femmes et des familles (CIDFF), le Planning familial 22 et d'autres organisations comme le syndicat FSU.

Cet appel a été déclenché par les déclarations du président de la République sur l'affaire Gérard Depardieu. « **La présomption d'innocence, oui, mais les victimes de violences sexuelles et sexistes n'ont pas à faire la preuve de leur agression** »

Pour mieux investir les territoires ruraux, le Centre d'information sur les droits des femmes et des familles (CIDFF) des Côtes-d'Armor a décidé de tenir une permanence mensuelle à Callac, dans les locaux de France services. « **La date symbolique du 8 mars, journée des droits des femmes, est aussi celle de notre arrivée à Callac** (Côtes-d'Armor), se réjouit Framboise Clause, formatrice du Centre d'information sur les droits des femmes et des familles (CIDFF), qui tiendra les permanences callacoises. Nous avons choisi d'ouvrir des permanences en territoire rural pour mieux aider les femmes les plus éloignées des services publics de l'emploi et des centres de formation.

À Callac, ce centre d'information accompagne les femmes dans leurs projets professionnels
QUEST FRANCE 14/03/2024

« Toutes sportives » : À Saint-Brieuc, l'insertion professionnelle se fait par le sport

OUEST FRANCE 11/07/2024

Portée depuis trois ans par le Centre d'information sur les droits des femmes et des familles des Côtes-d'Armor (CIDFF 22), « TouteSport ! Toutes sportives » est une action à destination des femmes en recherche d'emploi, qui alterne des séances de pratiques multisports et des ateliers de réflexion et d'échanges autour des questions d'égalité femme-homme .

Ouverture à l'autre, confiance en soi... L'objectif, pour Valérie Renault, conseillère au CIDFF 22, est d'utiliser le sport comme vecteur d'insertion professionnelle ...



« Sachez écouter et créer un climat de confiance » OUEST FRANCE 19/12/2024



Conseiller, soutenir et orienter les participants dans le repérage des situations de violences conjugales. Tel était le programme de l'atelier, dédié aux élus et secrétaires de mairie de Guingamp-Paimpol agglomération, ce jeudi 19 décembre 2024. (...)

Sophie Legrand, Elsie Riou et Nathalie Caër ont animé un atelier de sensibilisation sur les violences conjugales à destination d'élues et de secrétaires de mairie. (...)

Durant la matinée, à Péder nec (Côtes-d'Armor), vingt-cinq élus et secrétaires de mairie, aux côtés de Serge Delrieu, sous-préfet de Guingamp, ont pris part à un atelier de sensibilisation et de repérage des situations de violences conjugales.

Lancement « En voiture Nina et Simone.e.s » **LE TÉLÉGRAMME – 07/10/2024** Par Nicolas Salles

- À compter du 23 octobre, le Centre d'information sur les droits des femmes et des familles 22 lance une action d'« Aller vers » sur le territoire de GPA. Il s'agit d'y déployer un véhicule servant de lieu de prévention, d'information et d'écoute gratuit. Tous les sujets seront abordables.
- Un point d'information et d'écoute mobile. Qui plus est en accès gratuit, sans rendez-vous et anonyme, où l'on peut parler de tout. Telle est l'initiative lancée à partir du 23 octobre, sur le territoire de Guingamp Paimpol Agglomération. La démarche était présentée à Kerfot, ce vendredi 4 octobre. Elle émane du Centre d'information sur les droits des femmes et des familles (CIDFF 22), avec le soutien de la Préfecture des Côtes-d'Armor.



Juliette Morin, coordinatrice du CIDFF 22, est spécifiquement chargée de l'animation terrain du dispositif. Ici devant le van qui tiendra lieu de point d'écoute mobile. (Le Télégramme/Nicolas Salles)